

# **Les cheminements aide-hors aide sociale au Québec, 1996-2001**

**Pierre Lanctôt**

**Guy Fréchet**

**Direction générale adjointe de la recherche,  
de l'évaluation et de la statistique (DGARES)  
Ministère de l'Emploi et de la Solidarité sociale**

**Avril 2006**

# Plan de la présentation

- **Les cheminement aide-hors aide sociale au Québec, 1996-2001**
  - **Objectifs**
  - **Méthodologie**
  - **Le portrait des cheminement aide-hors-aide au Québec**
    - **Taux de survie**
    - **Les déterminants des durées moyennes**
  - **Une comparaison entre le Québec et les autres régions au Canada**
  - **Conclusions**

## Objectifs

- ❑ **Les portraits statistiques réalisés sur les prestataires de l'assistance-emploi (aide sociale) ne fournissent pas de renseignements sur les cheminements hors aide des prestataires.**
- ❑ **Les données administratives ne permettent pas de comparaison avec le reste du Canada.**

## Objectifs

- ❑ **L'objectif de cette étude consiste à cerner diverses facettes des transitions aide sociale - hors aide sociale au Québec et ailleurs au Canada de 1996 à 2001.**

- **Exemples :**
  - **Taux de survie selon diverses caractéristiques socio-démographiques et de conjoncture économique;**
  - **déterminants des durées moyennes à l'aide sociale;**
  - **comparaisons inter-provinciales.**
- **La présentation actuelle porte sur les transitions aide - hors aide.**

# Plan de la présentation

- **Les cheminement aide-hors aide sociale au Québec, 1996-2001**
  - **Objectifs**
  - **Méthodologie**
  - **Le portrait des cheminement aide-hors-aide au Québec**
    - **Taux de survie**
    - **Les déterminants des durées moyennes**
  - **Une comparaison entre le Québec et les autres régions au Canada**
  - **Conclusions**

- ❑ **La présente étude s'appuie sur les données de l'Enquête sur la dynamique du travail et du revenu (EDTR) de 1996 à 2001 (données longitudinales);**
- ❑ **à partir de l'indicateur mensuel signalant si une personne a reçu une prestation d'aide sociale, nous avons reconstruit les différents épisodes à l'aide des individus entre 1996 et 2001;**
- ❑ **un épisode est une suite ininterrompue de mois au cours desquels un individu reçoit une prestation d'aide sociale.**

# Méthodologie

**Tableau 1**  
**Caractéristiques des épisodes d'aide selon la région ou la province**  
**(nombre, durée et rang), avec et sans censure à gauche,**  
**Canada, 1996-2001**

Région ou province	Nombre d'épisodes		Durée moyenne des épisodes sur la période	Durée attendue (projection des taux de survie)	Rang (durée moyenne)
	N échantillon	N pondéré			
<b>sans censure à gauche</b>					
Maritimes	793	312 328	23,2	36,6	3
Québec	<b>911</b>	<b>1 050 208</b>	<b>25,4</b>	<b>37,8</b>	<b>4</b>
Ontario	900	1 126 110	18,5	23,2	2
Provinces de l'Ouest	812	877 678	15,5	20,1	1
<b>avec censure à gauche</b>					
Maritimes	555	218 657	14,9	24,9	3
Québec	<b>573</b>	<b>632 102</b>	<b>16,1</b>	<b>29,9</b>	<b>4</b>
Ontario	605	743 759	13,5	19,5	2
Provinces de l'Ouest	620	667 672	10,3	14,2	1

Source : Statistique Canada, *Enquête sur la dynamique du travail et du revenu*, 1996-2001, compilations de la DGARES, 2004.



- **Nous avons étudié les taux de survie selon les diverses caractéristiques des individus, les caractéristiques des durées moyennes des épisodes à l'aide sociale, et les facteurs explicatifs de ces durées moyennes;**
- **à l'aide d'un modèle de régression logistique (régression de survie), nous avons mis en relation la durée des épisodes à l'aide sociale, les variables socio-démographiques et certaines variables de conjoncture économique.**

# Plan de la présentation

- **Les cheminement aide-hors aide sociale au Québec, 1996-2001**
  - **Objectifs**
  - **Méthodologie**
  - **Le portrait des cheminement aide-hors-aide au Québec**
    - **Taux de survie**
    - **Les déterminants des durées moyennes**
  - **Une comparaison entre le Québec et les autres régions au Canada**
  - **Conclusions**

# Le portrait des cheminements aide-hors-aide au Québec

- **Cette recherche a permis de préciser certains des facteurs qui déterminent les parcours favorables ou défavorables à une sortie de l'aide sociale afin d'en apprécier la dynamique**
  - **Taux de survie**
  - **Déterminants des durées moyennes**

# Plan de la présentation

- **Les cheminement aide-hors aide sociale au Québec, 1996-2001**
  - **Objectifs**
  - **Méthodologie**
  - **Le portrait des cheminement aide-hors-aide au Québec**
    - **Taux de survie**
    - **Les déterminants des durées moyennes**
  - **Une comparaison entre le Québec et les autres régions au Canada**
  - **Conclusions**

## Taux de survie

---

- Le taux de survie représente la probabilité qu'un épisode dure plus longtemps que  $t$  mois, étant donné que la durée de présence écoulée est supérieure ou égale à  $t$  mois.

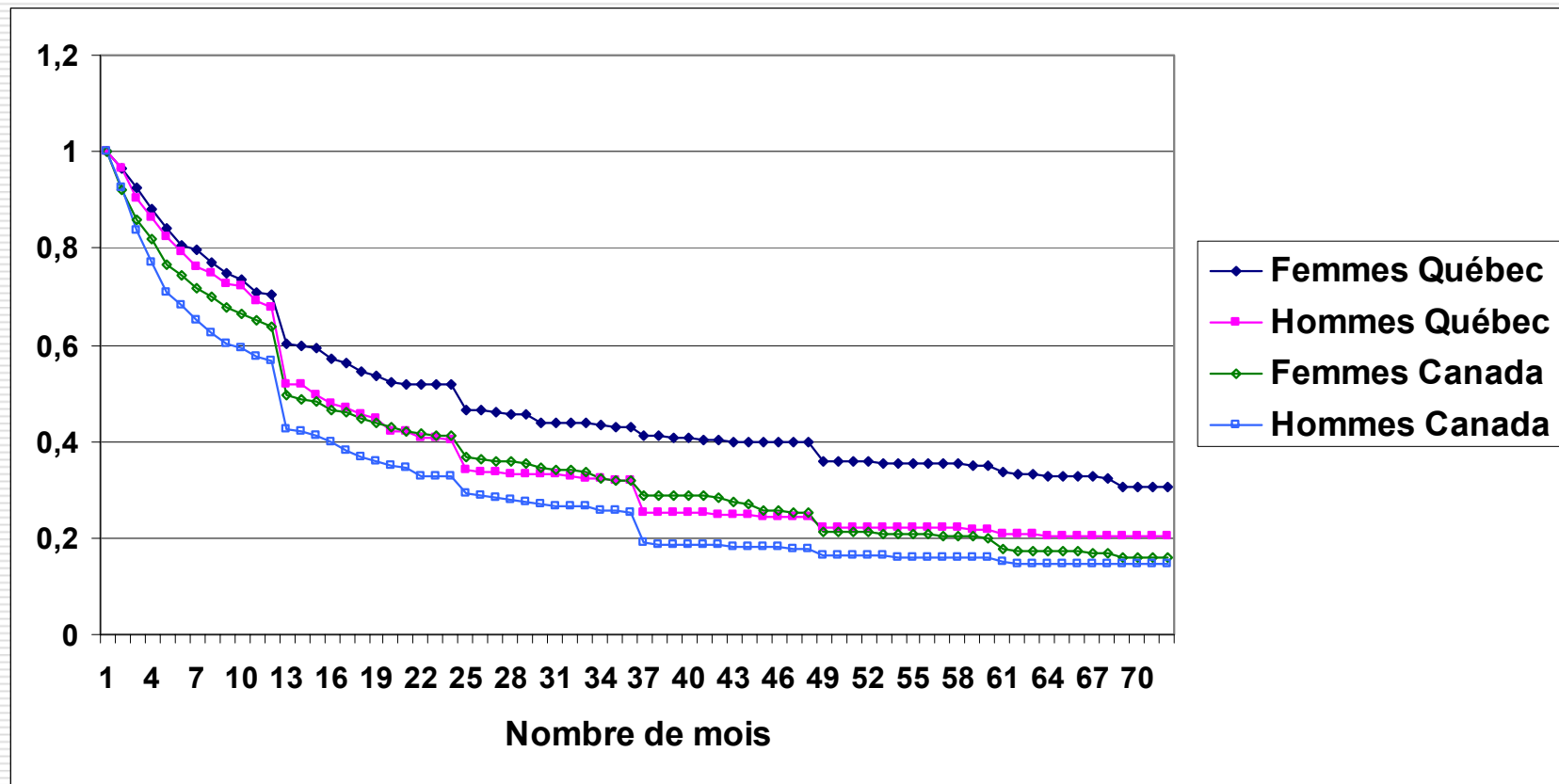
## Taux de survie

---

- ❑ Les femmes ont des durées de présence légèrement supérieures aux hommes;
- ❑ les durées de présence sont plus élevées au Québec par rapport au Canada.

# Taux de survie

Graphique 1  
Taux de survie des prestataires  
selon le sexe, Canada et Québec, 1996-2001



Source : Statistique Canada, *Enquête sur la dynamique du travail et du revenu*, 1996-2001, compilations de la DGARES, 2004.

## Taux de survie

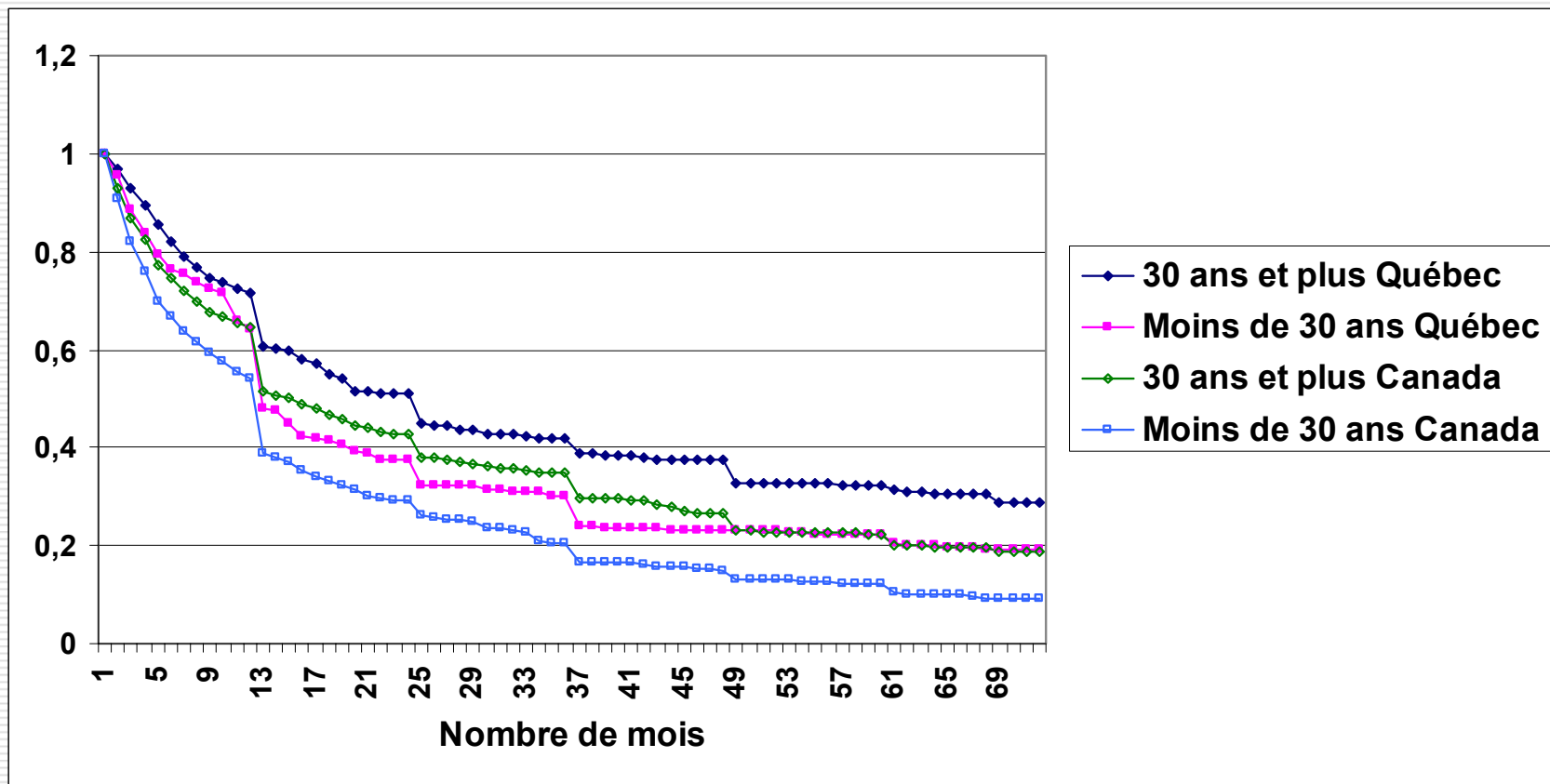
---

- ❑ Au Québec comme au Canada, ce sont les 30 ans et plus qui ont des durées de présence plus longue;
- ❑ une scolarité plus faible est étroitement associée à une présence plus longue à l'aide.



# Taux de survie

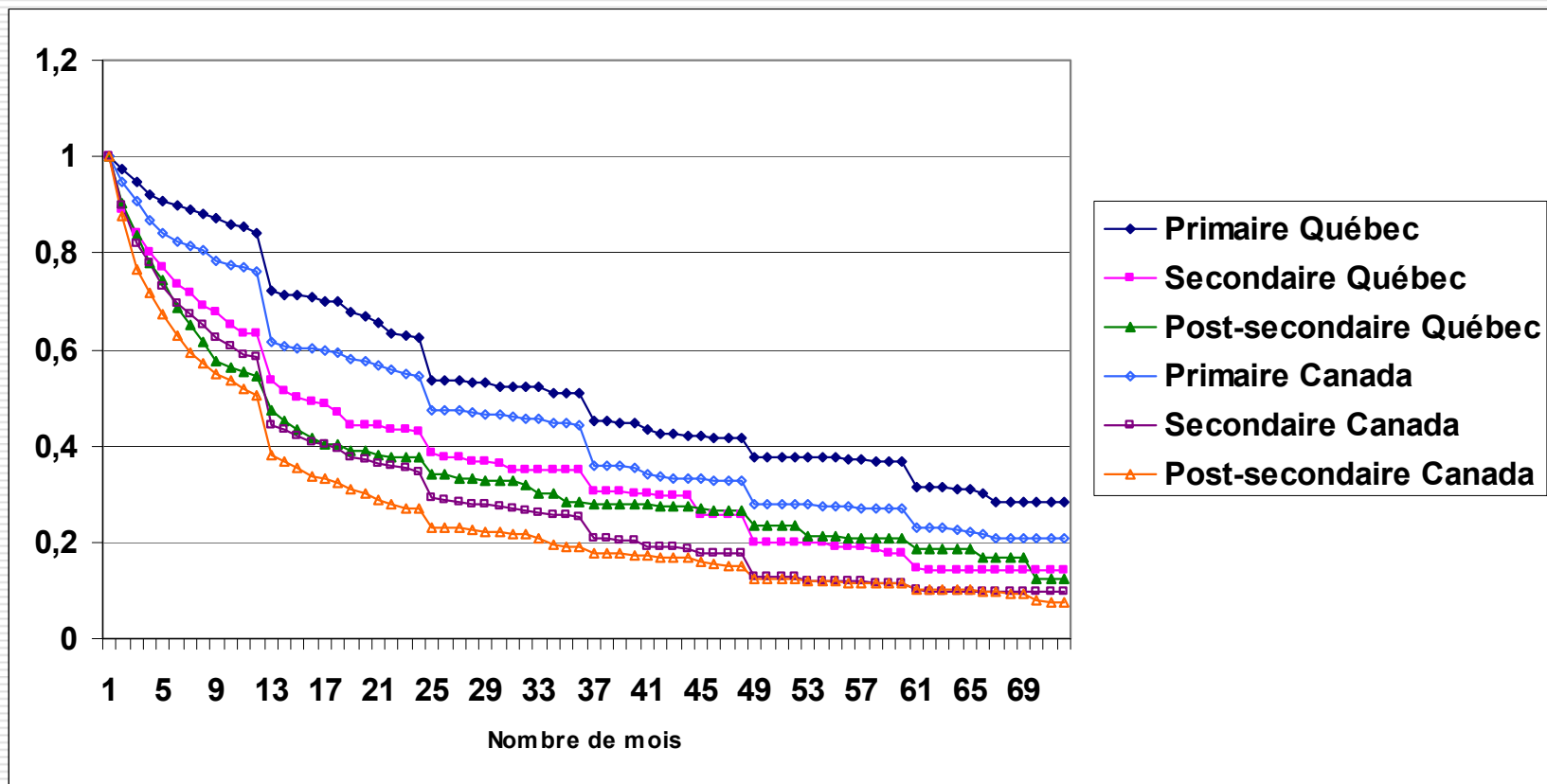
Graphique 2  
Taux de survie des prestataires  
selon l'âge, Canada et Québec, 1996-2001



Source : Statistique Canada, *Enquête sur la dynamique du travail et du revenu*, 1996-2001, compilations de la DGARES, 2004.

# Taux de survie

**Graphique 3**  
**Taux de survie des prestataires**  
**selon la scolarité, Canada et Québec, 1996-2001**



Source : Statistique Canada, *Enquête sur la dynamique du travail et du revenu*, 1996-2001, compilations de la DGARES, 2004.

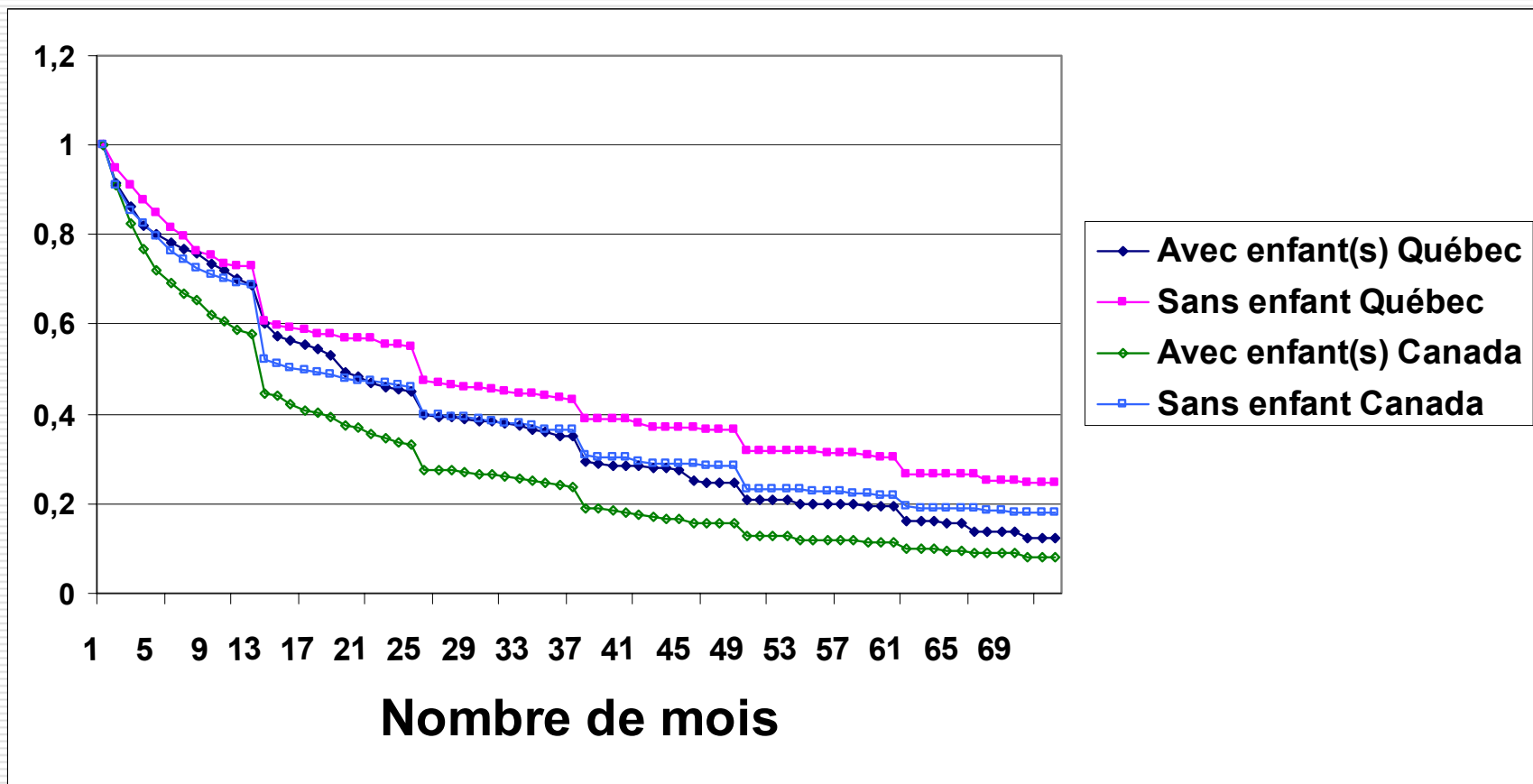
## Taux de survie

---

- ❑ Le fait d'avoir des enfants (couples et familles monoparentales) est associé à de plus faibles durées de présence;
- ❑ plusieurs ménages sans enfant sont des personnes seules.

# Taux de survie

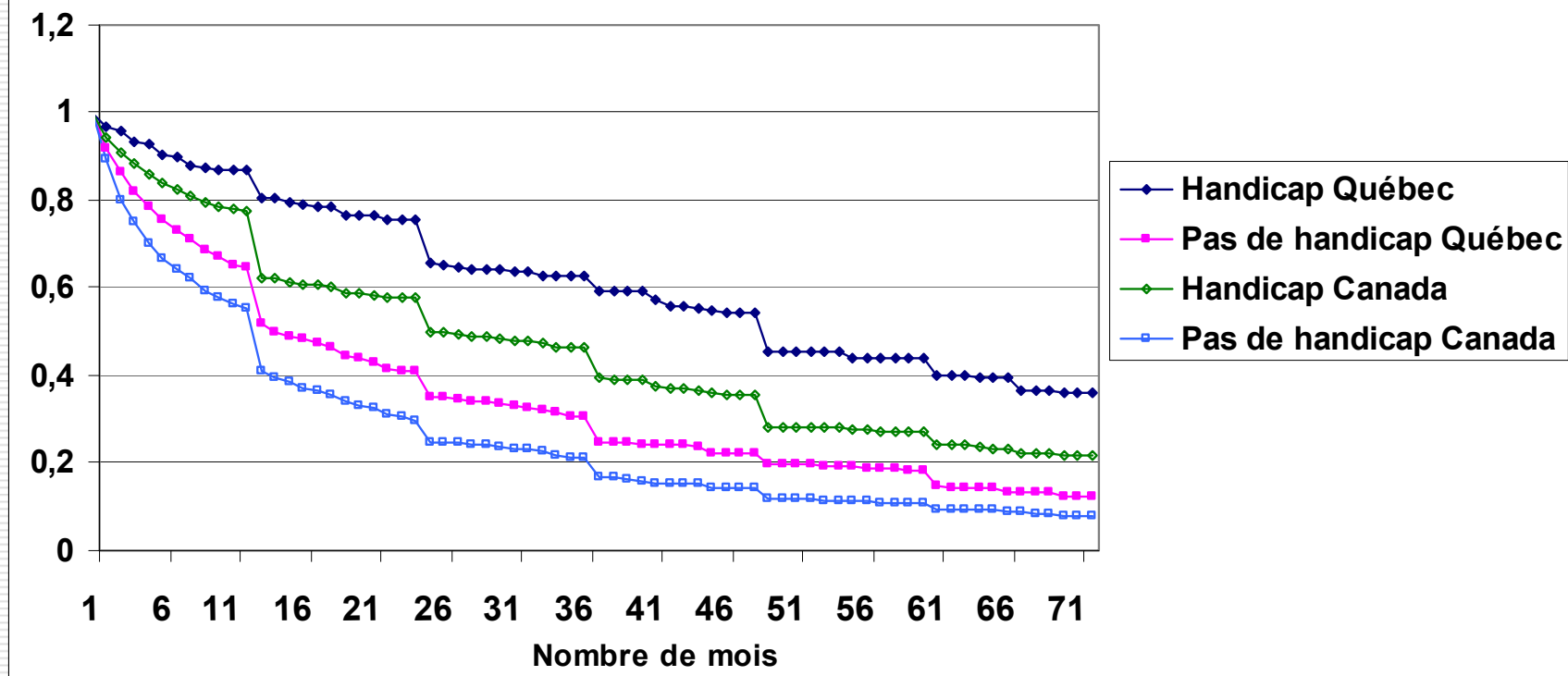
**Graphique 4**  
**Taux de survie des prestataires**  
**selon le type de ménage, Canada et Québec, 1996-2001**



Source : Statistique Canada, *Enquête sur la dynamique du travail et du revenu*, 1996-2001, compilations de la DGARES, 2004.

# Taux de survie

**Graphique 5**  
**Taux de survie des prestataires**  
**selon le handicap, Canada et Québec, 1996-2001**



Source : Statistique Canada, *Enquête sur la dynamique du travail et du revenu*, 1996-2001, compilations de la DGARES, 2004.

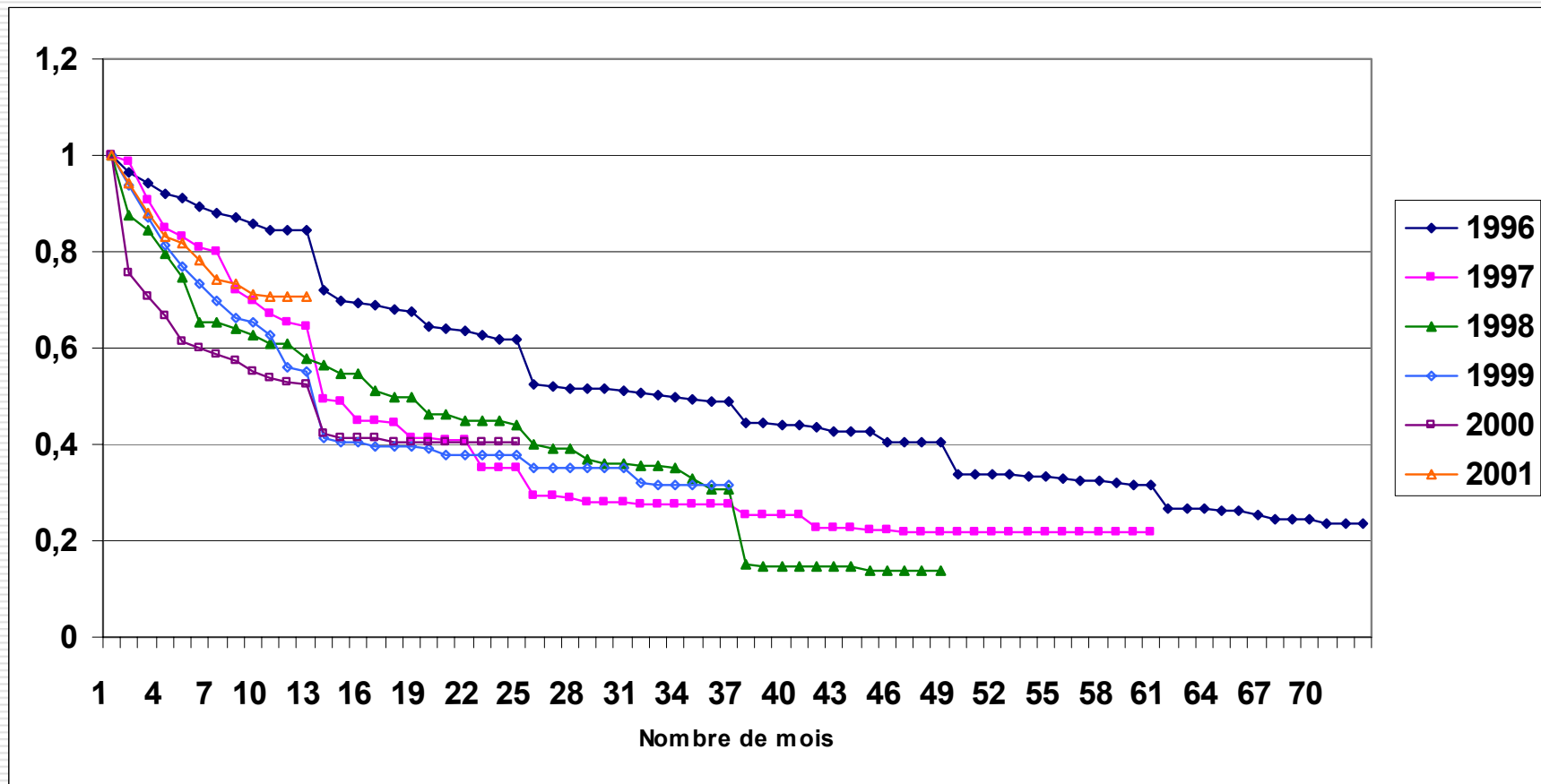
## Taux de survie

---

- La durée des épisodes selon l'année de début des épisodes : variations similaires au Québec et au Canada.

# Taux de survie

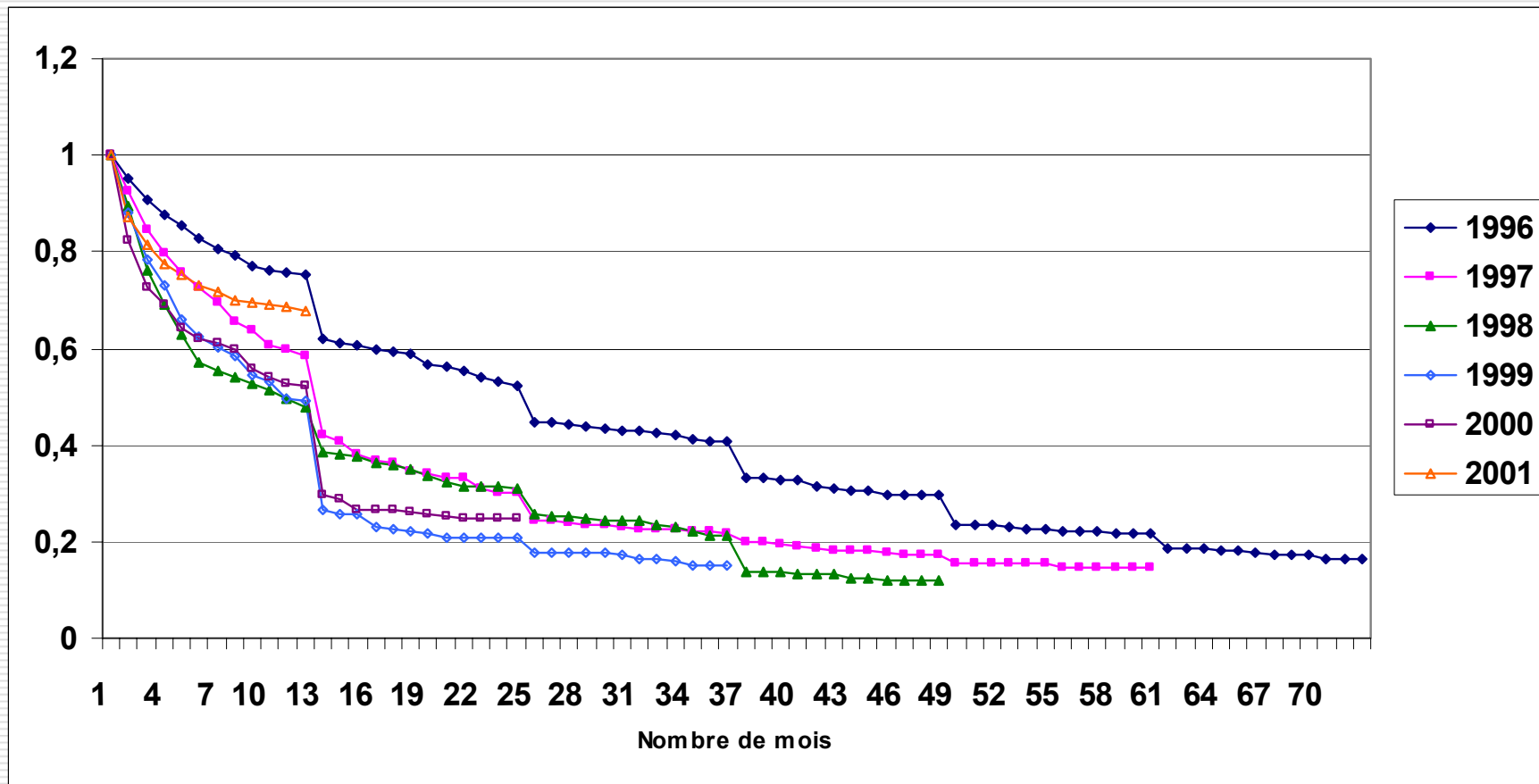
Graphique 6  
Taux de survie des prestataires  
selon l'année, Québec, 1996-2001



Source : Statistique Canada, *Enquête sur la dynamique du travail et du revenu*, 1996-2001, compilations de la DGARES, 2004.

# Taux de survie

Graphique 7  
Taux de survie des prestataires  
selon l'année, Canada, 1996-2001





# Plan de la présentation

- **Les cheminement aide-hors aide sociale au Québec, 1996-2001**
  - **Objectifs**
  - **Méthodologie**
  - **Le portrait des cheminement aide-hors-aide au Québec**
    - **Taux de survie**
    - **Les déterminants des durées moyennes**
  - **Une comparaison entre le Québec et les autres régions au Canada**
  - **Conclusions**

# Les déterminants des durées moyennes

- **Les tableaux qui suivent présentent les résultats des régressions de survie des prédicteurs des durées moyennes à l'aide;**
- **En vertu de la transformation logarithmique préalable des diverses variables, les paramètres de la régression ont été retransformés à l'aide de la formule « $100 \times (\exp \beta) - 100$ », permettant de lire le résultat comme une différence de pourcentage entre la valeur indiquée du prédicteur (ex. : le prédicteur est le sexe et la valeur est le fait d'être une femme) et la valeur de référence (le fait d'être un homme)**

# Les déterminants des durées moyennes

Tableau 2

Modèles de régression de survie des prédicteurs (avec ou sans le handicap)  
de la durée moyenne des épisodes à l'aide, sans censure à gauche, 1996-2001

Prédicteur	Valeur	Sans le handicap		Avec le handicap	
		Paramètre*	Seuil de signification	Paramètre*	Seuil de signification
Sexe	Femme	27,0	<,0001	31,6	<,0001
	Homme				
Âge		1,1	<,0001	0,7	<,0001
Type de ménage	Avec enfant(s)	-24,3	<,0001	-10,0	<,0001
	Sans enfant				
Année de début	1996	37,7	<,0001	41,9	<,0001
	1997	-13,8	<,0001	-11,2	<,0001
	1998	-28,3	<,0001	-25,5	<,0001
	1999	-43,1	<,0001	-39,9	<,0001
	2000	-46,2	<,0001	-43,4	<,0001
	2001				
Région ou province	Maritimes	-0,1	0,8	-9,8	<,0001
	Ontario	-28,9	<,0001	-36,4	<,0001
	Prov. de l'Ouest	-41,9	<,0001	-47,1	<,0001
	Québec				
Scolarité	Inconnue	71,1	<,0001	78,6	<,0001
	Primaire	61,5	<,0001	52,2	<,0001
	Secondaire	19,8	<,0001	17,6	<,0001
	Post-secondaire				
Handicap	Oui			94,0	<,0001
	Non				

Source : Statistique Canada, *Enquête sur la dynamique du travail et du revenu*, 1996-2001, compilations de la DGARES, 2004.

## Les déterminants des durées moyennes

- ❑ **On retrouve ici les mêmes constats qu'avec les taux de survie;**
- ❑ **ex.: les femmes ont une durée moyenne à l'aide de 31,6 % plus élevée que celle des hommes, tous les autres facteurs étant contrôlés (y compris le handicap);**
- ❑ **dans le cas d'un facteur tel que l'âge, il faudrait lire que chaque année d'âge supplémentaire implique une durée moyenne à l'aide de 0,7 % plus élevée;**
- ❑ **voir le tableau 1 pour les durées moyennes effectivement observées.**

## Les déterminants des durées moyennes

---

- **Autres faits saillants, toujours dans l'hypothèse où l'on tient compte du handicap :**
  - **le fait d'avoir des enfants diminue cette durée moyenne de 10,0 %;**
  - **le fait de n'avoir obtenu qu'une scolarité primaire ou secondaire par rapport au post-secondaire augmente cette durée moyenne respectivement 52,2 % et de 17,6 %;**

## Les déterminants des durées moyennes

---

- **le fait de provenir des Maritimes, de l'Ontario ou des provinces de l'Ouest par rapport au fait d'être du Québec diminue cette durée moyenne respectivement de 9,8 %, de 36,4 % et de 47,1 %.**

# Les déterminants des durées moyennes

Tableau 3

Modèles de régression de survie des prédicteurs (avec ou sans le handicap)  
de la durée moyenne des épisodes à l'aide, avec censure à gauche, 1996-2001

Prédicteur	Valeur	Sans le handicap		Avec le handicap	
		Paramètre*	Seuil de signification	Paramètre*	Seuil de signification
Sexe	Femme	37,6	<,0001	41,0	<,0001
	Homme				
Âge		1,1	<,0001	0,7	<,0001
Type de ménage	Avec enfant(s)	-22,0	<,0001	-10,2	<,0001
	Sans enfant				
Année de début	1996	-36,1	<,0001	-31,8	<,0001
	1997	-13,4	<,0001	-10,7	<,0001
	1998	-28,7	<,0001	-25,4	<,0001
	1999	-42,9	<,0001	-39,6	<,0001
	2000	-46,0	<,0001	-43,3	<,0001
	2001				
Région ou province	Maritimes	-9,1	<,0001	-20,3	<,0001
	Ontario	-24,8	<,0001	-35,3	<,0001
	Prov. de l'Ouest	-46,5	<,0001	-51,0	<,0001
	Québec				
Scolarité	Inconnue	67,7	<,0001	75,0	<,0001
	Primaire	57,1	<,0001	45,0	<,0001
	Secondaire	15,2	<,0001	13,5	<,0001
	Post-secondaire				
Handicap	Oui			99,4	<,0001
	Non				

Source : Statistique Canada, *Enquête sur la dynamique du travail et du revenu*, 1996-2001, compilations de la DGARES, 2004.

## Les déterminants des durées moyennes

---

- Si l'on tient compte du taux de chômage dans chacune des provinces :
  - Mêmes constats selon le sexe, l'âge, etc.
  - La position relative des Maritimes s'améliore par rapport au Québec et les autres provinces (sans censure à gauche)



# Les déterminants des durées moyennes

**Tableau 4**

**Modèles de régression de survie des prédicteurs (incluant le taux de chômage, le taux de l'année précédente et le taux en fin d'épisode) de la durée moyenne des épisodes à l'aide, sans censure à gauche, 1996-2001**

Prédicteur	Valeur	Avec le taux de chômage		Avec le taux de l'année précédente		Avec le taux en fin d'épisode	
		Paramètre*	Seuil de signification	Paramètre*	Seuil de signification	Paramètre*	Seuil de signification
Sexe	Femmes	35,3	<,0001	35,7	<,0001	33,5	<,0001
	Hommes						
Âge		0,7	<,0001	0,7	<,0001	0,8	<,0001
Type de ménage	Avec enfant(s)	-4,8	<,0001	-5,2	<,0001	-4,5	<,0001
	Sans enfant						
Région ou province	Maritimes	-36,0	<,0001	-35,0	<,0001	-7,1	<,0001
	Ontario	-12,6	<,0001	-24,6	<,0001	-35,0	<,0001
	Prov. de l'Ouest	-23,4	<,0001	-35,9	<,0001	-34,4	<,0001
	Québec						
Scolarité	Inconnue	46,8	<,0001	49,5	<,0001	38,1	<,0001
	Primaire	65,6	<,0001	65,0	<,0001	58,9	<,0001
	Secondaire	19,9	<,0001	19,0	<,0001	16,6	<,0001
	Post-secondaire						
Handicap	Oui	102,3	<,0001	103,2	<,0001	94,0	<,0001
	Non						
Taux de chômage		13,5	<,0001	-10,9	<,0001	-23,6	<,0001

Source : Statistique Canada, *Enquête sur la dynamique du travail et du revenu*, 1996-2001, compilations de la DGARES, 2005.

# Les déterminants des durées moyennes

**Tableau 5**

**Modèles de régression de survie des prédicteurs (incluant le taux de chômage, le taux de l'année précédente et le taux en fin d'épisode) de la durée moyenne des épisodes à l'aide, avec censure à gauche, 1996-2001**

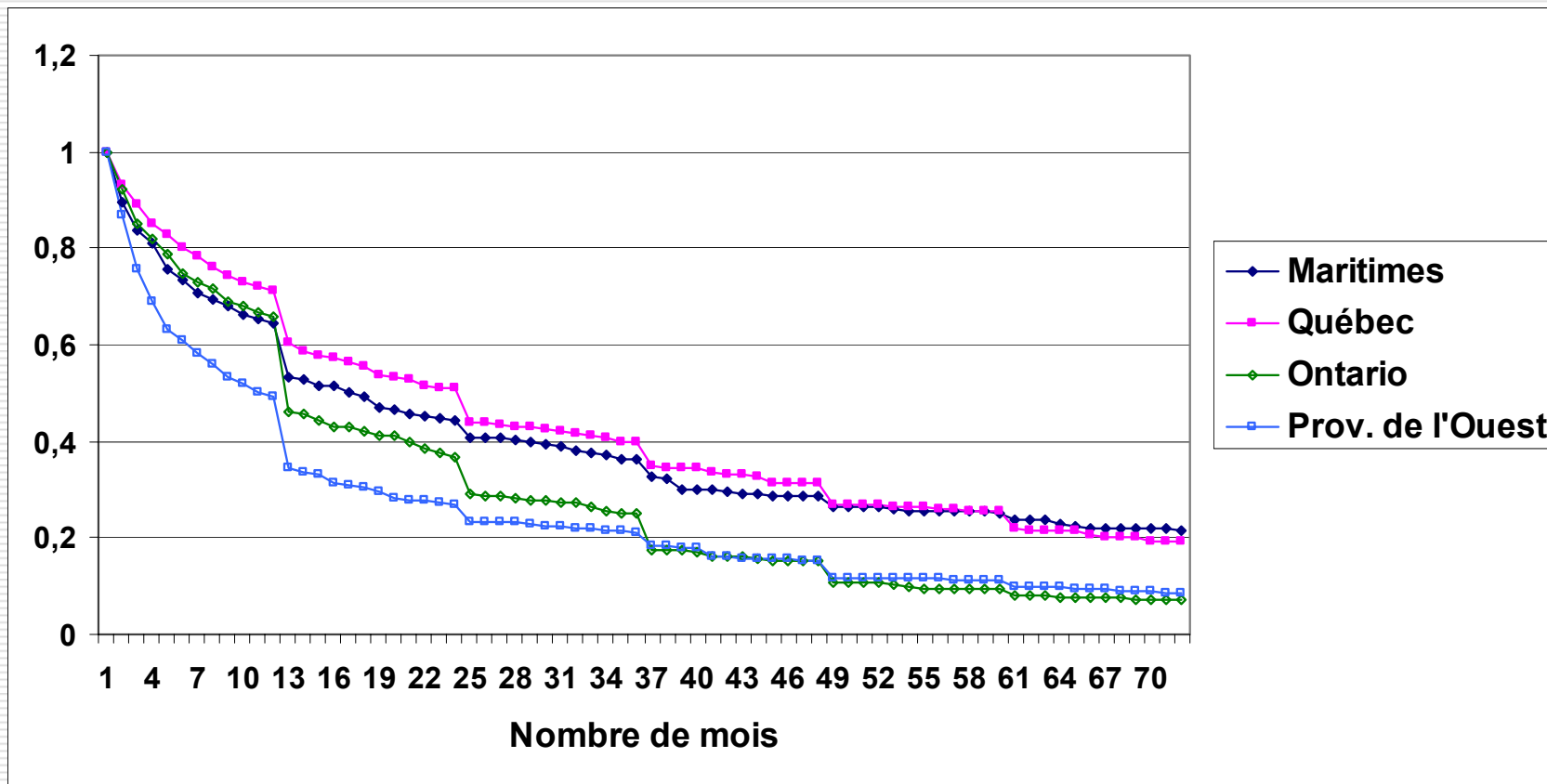
Prédicteur	Valeur	Avec le taux de chômage		Avec le taux de l'année précédente		Avec le taux en fin d'épisode	
		Paramètre*	Seuil de signification	Paramètre*	Seuil de signification	Paramètre*	Seuil de signification
Sexe	Femmes	41,4	<,0001	41,6	<,0001	40,6	<,0001
	Hommes						
Âge		0,7	<,0001	0,7	<,0001	0,7	<,0001
Type de ménage	Avec enfant(s)	-12,0	<,0001	-12,2	<,0001	-13,3	<,0001
	Sans enfant						
Région ou province	Maritimes	-30,4	<,0001	-28,9	<,0001	-18,3	<,0001
	Ontario	-26,1	<,0001	-29,2	<,0001	-33,7	<,0001
	Prov. de l'Ouest	-43,2	<,0001	-46,5	<,0001	-46,2	<,0001
	Québec						
Scolarité	Inconnue	90,7	<,0001	91,5	<,0001	83,2	<,0001
	Primaire	42,5	<,0001	42,6	<,0001	42,6	<,0001
	Secondaire	14,8	<,0001	14,5	<,0001	13,7	<,0001
	Post-secondaire						
Handicap	Oui	105,1	<,0001	106,0	<,0001	103,6	<,0001
	Non						
Taux de chômage		4,5	<,0001	-6,4	<,0001	-10,6	<,0001

Source : Statistique Canada, *Enquête sur la dynamique du travail et du revenu*, 1996-2001, compilations de la DGARES, 2005.

# Plan de la présentation

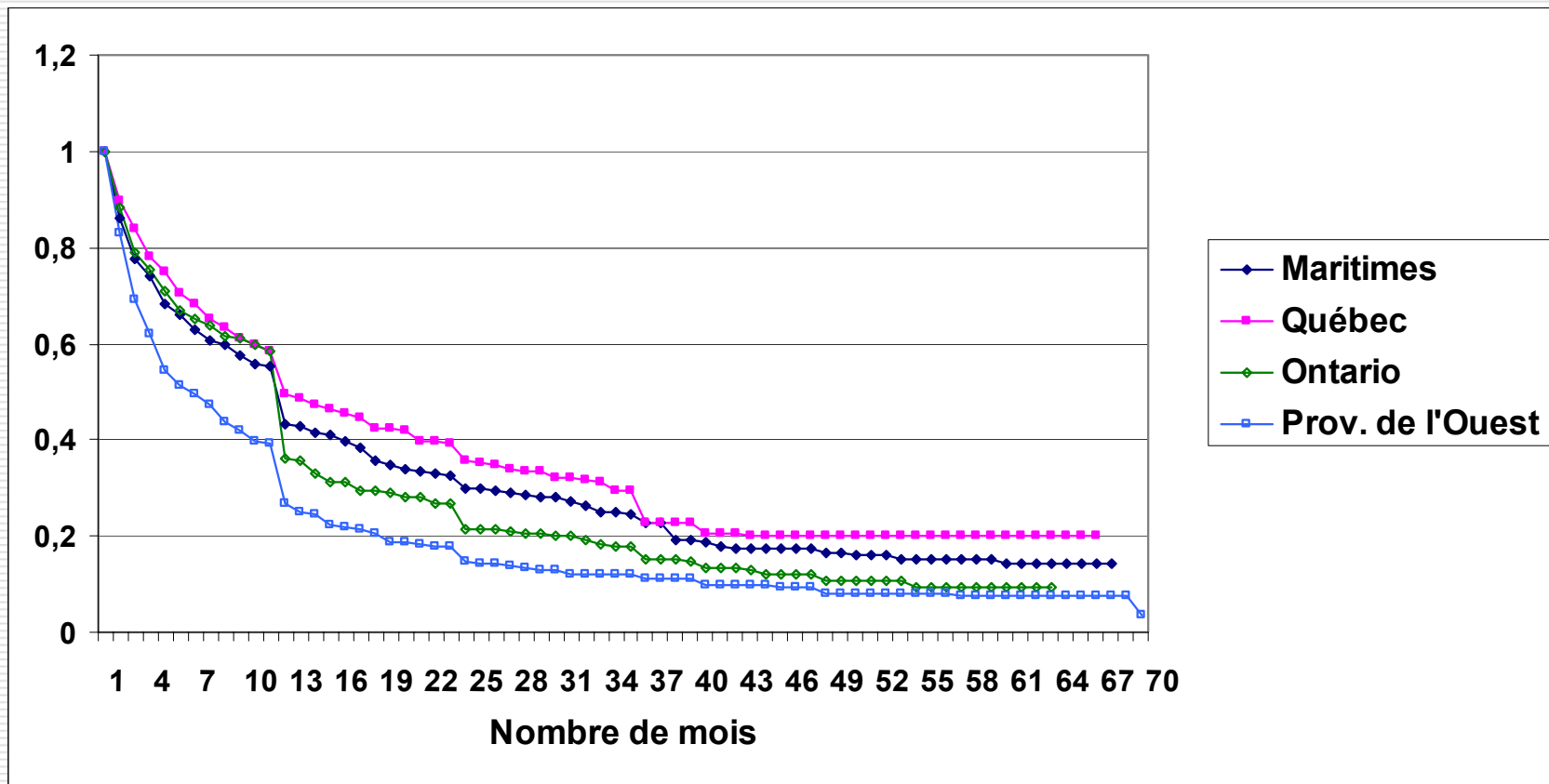
- **Les cheminement aide-hors aide sociale au Québec, 1996-2001**
  - **Objectifs**
  - **Méthodologie**
  - **Le portrait des cheminement aide-hors-aide au Québec**
    - **Taux de survie**
    - **Les déterminants des durées moyennes**
  - **Une comparaison entre le Québec et les autres régions au Canada**
  - **Conclusions**

**Graphique 8**  
**Taux de survie des prestataires**  
**selon la province ou la région, sans censure à gauche, 1996-2001**



Source : Statistique Canada, *Enquête sur la dynamique du travail et du revenu*, 1996-2001, compilations de la DGARES, 2004

**Graphique 9**  
**Taux de survie des prestataires**  
**selon la province ou la région, avec censure à gauche, 1996-2001**



Source : Statistique Canada, *Enquête sur la dynamique du travail et du revenu*, 1996-2001, compilations de la DGARES, 2004

# Comparaisons Québec et autres régions au Canada

**Tableau 6**

**Modèles de régression de survie des prédicteurs de la durée moyenne des épisodes à l'aide selon les provinces ou régions en référence au Québec, avec et sans censure à gauche, 1996-2001**

		Maritimes	Ontario	Prov. de l'Ouest
<b>Sans le handicap</b>	Paramètre (sans censure)	-0,1	-28,9	-41,9
	Seuil de signification	0,8	<,0001	<,0001
<b>Avec le handicap</b>	Paramètre (sans censure)	-9,8	-36,4	-47,1
	Seuil de signification	<,0001	<,0001	<,0001
<b>Sans le handicap</b>	Paramètre (avec censure)	-9,1	-24,8	-46,5
	Seuil de signification	<,0001	<,0001	<,0001
<b>Avec le handicap</b>	Paramètre (avec censure)	-20,3	-35,3	-51,0
	Seuil de signification	<,0001	<,0001	<,0001
<b>Avec le taux de chômage</b>	Paramètre (sans censure)	-36,0	-12,6	-23,4
	Seuil de signification	<,0001	<,0001	<,0001
<b>Avec le taux de l'année précédente</b>	Paramètre (sans censure)	-35,0	-24,6	-35,9
	Seuil de signification	<,0001	<,0001	<,0001
<b>Avec le taux en fin d'épisode</b>	Paramètre (sans censure)	-7,1	-35,0	-34,4
	Seuil de signification	<,0001	<,0001	<,0001
<b>Avec le taux de chômage</b>	Paramètre (avec censure)	-26,4	-30,3	-46,6
	Seuil de signification	<,0001	<,0001	<,0001
<b>Avec le taux de l'année précédente</b>	Paramètre (avec censure)	-26,4	-30,4	-46,7
	Seuil de signification	<,0001	<,0001	<,0001
<b>Avec le taux en fin d'épisode</b>	Paramètre (avec censure)	-16,9	-34,6	-44,6
	Seuil de signification	<,0001	<,0001	<,0001

Source : Statistique Canada, *Enquête sur la dynamique du travail et du revenu*, 1996-2001, compilations de la DGARES, 2005.

# Plan de la présentation

- **Les cheminement aide-hors aide sociale au Québec, 1996-2001**
  - **Objectifs**
  - **Méthodologie**
  - **Le portrait des cheminement aide-hors-aide au Québec**
    - **Taux de survie**
    - **Les déterminants des durées moyennes**
  - **Une comparaison entre le Québec et les autres régions au Canada**
  - **Conclusions**

# Conclusions

- **Plusieurs facteurs apparaissent comme des déterminants des durées moyennes à l'aide :**
  - **Variables sociodémographiques**
    - Handicap
    - Scolarité
    - Sexe
    - Âge
    - Statut familial
  - **Conjoncture et environnement**
    - Province ou région
    - Année de départ
    - Taux de chômage



**Pierre Lanctôt et Guy Fréchet, «Les chemi-  
nements aide et hors aide sociale au  
Québec, 1996-2001», Direction géné-  
rale adjointe de la recherche, de l'éva-  
luation et de la statistique, Ministère de  
l'Emploi et de la Solidarité sociale, août  
2005, 27 p.**

**Merci de votre attention !**